

RJ45 Industrial Ethernet Field Installation Kit IP20 45 DEG

1. Scope / Anwendungsbereich

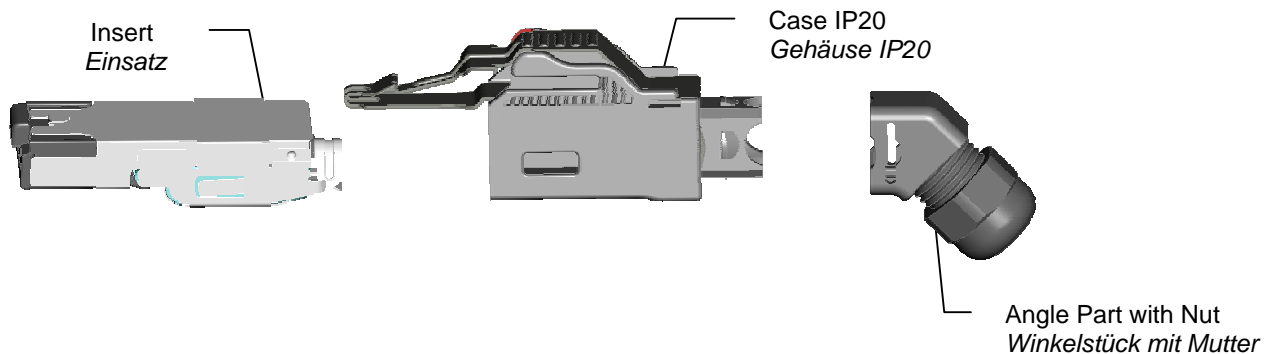
This manual describes the assembly of RJ45 Connector IP20 45 degree.

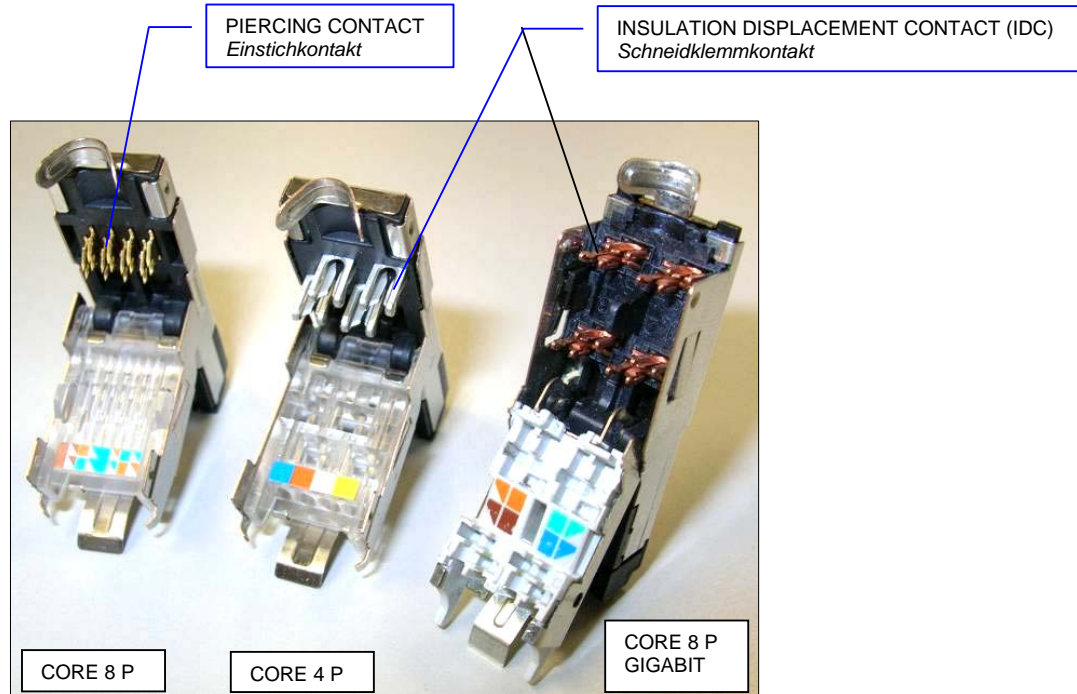
Diese Anleitung beschreibt den Zusammenbau des RJ45 Stecker IP20 45 Grad.

2. Components / Einzelteile

| Insert <i>Einsatz</i> | Order No. <i>Bestell- Nr.</i> | Cable No. <i>Kabel-Nr.</i> | Cable Type <i>Kabeltyp</i> |
|--------------------------|----------------------------------|-------------------------------|------------------------------------|
| Core 4 p. | 1987236-1 (single / einzeln) | 1981897-1 | 2x2 AWG 22 stranded / <i>litze</i> |
| | 1987236-2 (50x packing/ Packung) | 1939707-1 | 2x2 AWG 22 solid / <i>massiv</i> |
| Core 8 p. | 1987236-3 (single/ einzeln) | 1939708-1 | 4x2 AWG 26 stranded / <i>litze</i> |
| | 1987236-4 (50x packing/ Packung) | | |
| Core 8 p. Gigabit | 1987236-5 (single/ einzeln) | - | - |
| | 1987236-6 (50x packing/ Packung) | | |

3. Descriptions / Bezeichnungen





4. Assembly Procedure / Montageanweisung

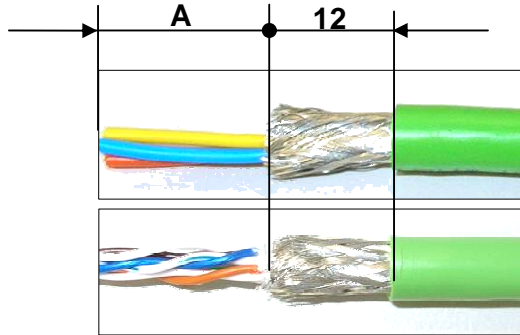
4.1 Preparing of connector and stripping of Industrial Ethernet cable /

Vorbereiten des Steckverbinders und abisolieren des Industrial Ethernet Kabels

- Put the Angle Part with Nut and the Case on the cable, afterward stripping cable.
Aufstecken des Winkelstücks mit Mutter und des Gehäuses auf das Kabel, danach abisolieren.

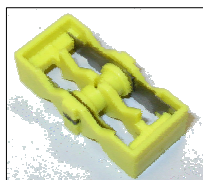


- Recommended stripping dimension see following picture.
Empfohlene Abisoliermaße wie im folgenden Bild dargestellt.



| LAENGE LENGTH | CORE 4 P | CORE 8 P | CORE 8 P GIGABIT |
|------------------|----------|----------|---------------------|
| A | 15 | 15 | 18 |

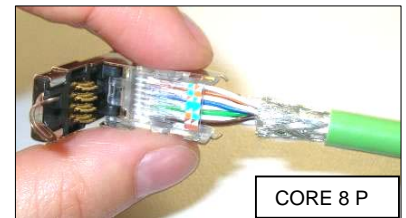
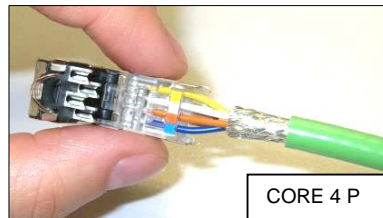
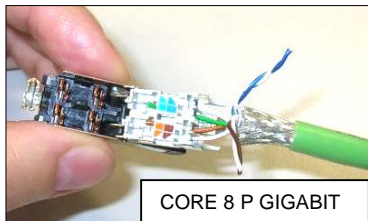
- Recommended stripping tool Tyco Electronics No.0-1981944-1
Empfohlenes Abisolierwerkzeug Tyco Electronics No.0- 1981944-1



Yellow Blade Cassette No. 0-0603996-3
Gelbe Messerkassette Nr. 0-0603996-3

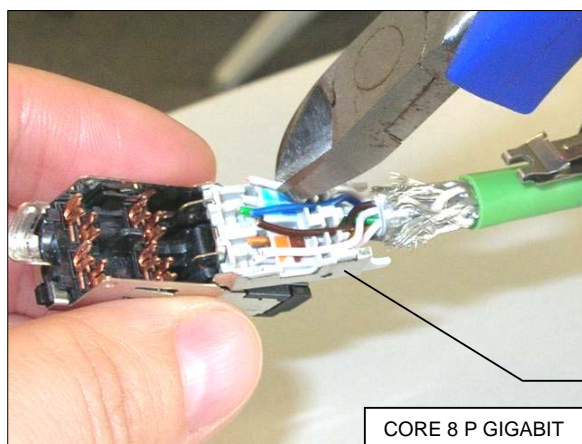
4.2 Connecting the Industrial Ethernet Cable / *Anschließen der Industrial Ethernet Leitung*

- Insert the signal conductors into the Wire Guide and pay attention to color coding.
Einführen der Einzeladern in die Kabelführung, hierbei auf richtige Farbzurordnung achten.

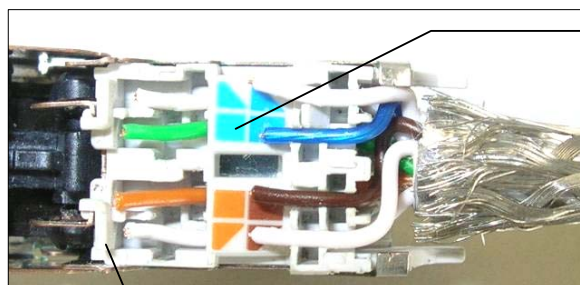


- Clamp the upper 4 signal wires and cut as short as possible within area of color code (only Core 8 P Gigabit).

Einklemmen der oberen 4 Einzeladern und möglichst kurz abschneiden im Bereich der Farbkodierung (nur für Core 8 P Gigabit).



Wire Guide
Leiterführung



Color Code
Farbkodierung

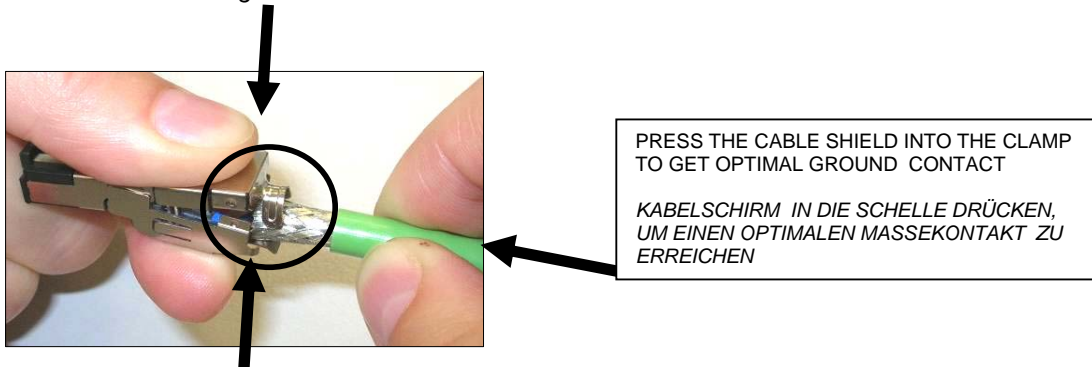
Wire Guide stop
Leiteranschlag

Note: Ensure the wire is inserted deep enough towards the Wire Guide stop.

Hinweis: Die Einzelleiter müssen bis zum Anschlag der Leiterführung eingeschoben werden.

- Close the connector parts to contact the wire.

Kontaktieren der Leitung durch Schließen der Steckverbinderhälften.



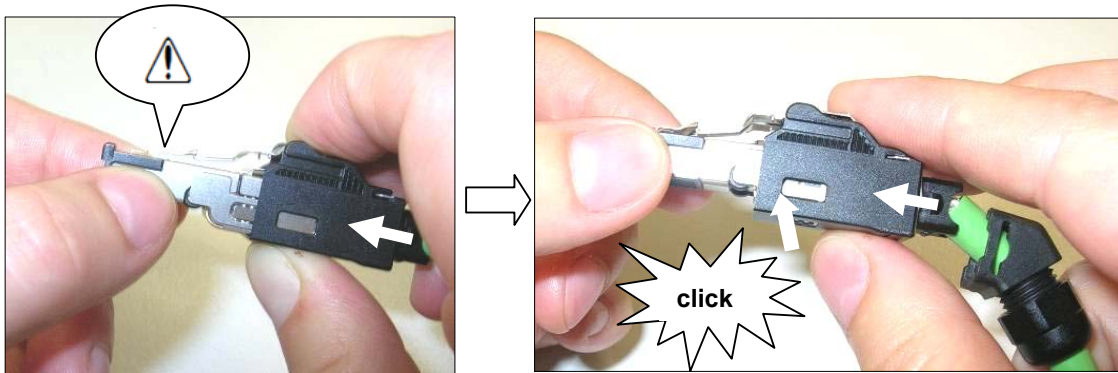
Note: For correct connection the connector parts must be closed completely. The cable braid shield must be adjusted as shown in the figure above.


Hinweis: Die Steckverbinderhälften müssen zur korrekten Kontaktierung der Adern vollständig geschlossen sein. Das Schirmgeflecht sollte entsprechend der obigen Darstellung positioniert werden.

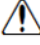
4.3 Finale assembly of the Connector / Endmontage der Steckverbinderereinheit

- Lead the Case IP20 over the Insert towards it snaps in with an audible click

Das Gehäuse IP20 über den Einsatz schieben bis es hörbar einrastet



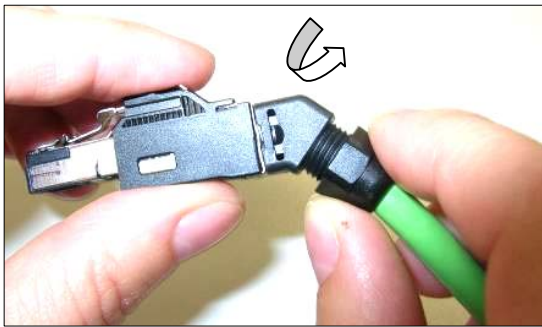
 **Note:** Pay attention to the orientation and hold down the locking spring, so that the locking spring of Case IP 20 is placed under the hook of Insert

 **Hinweis:** Auf korrekte Orientierung achten und durch Niederhalten der Rastfeder sicherstellen, dass die Rastfeder des Gehäuses IP20 unter dem Haken vom Einsatz liegt.

- Assemble and snap in to the Angle Part with Nut.
Einsetzen und Verrasten des Winkelstücks mit Mutter.

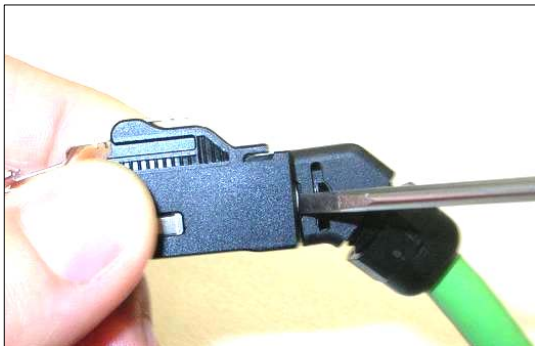


- Tighten the nut by screwing.
Festziehen der Kabelverschraubung.



5. Subsequent changing to direction of cable outlet (optionally) *nachträgliche Änderung des Kabelabganges (optional)*

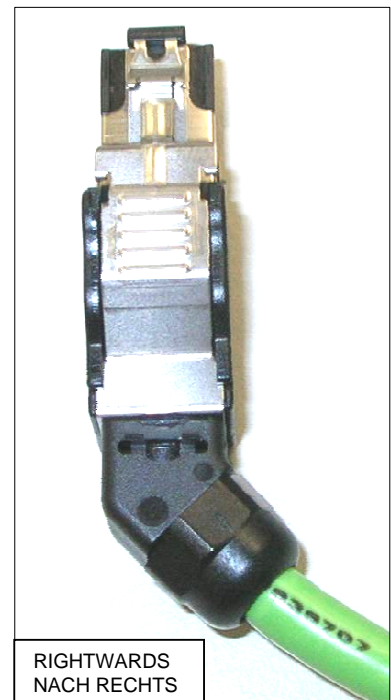
- Solve the nut and disengage the Angle Part with a screw driver.
Lösen der Mutter und Abhebeln des Winkelstückes mit einem Schraubendreher.



- Rotate the Angle Part by 90° and assemble again according note 4.3 step 2 and 3.
Verdrehen des Winkelstücks um 90° und wieder montieren nach Abschnitt 4.3 Schritt 2 und 3.



- Recommended directions of cable outlet.
Empfohlene Richtungen für den Kabelabgang.



6. Technical Data / Technische Daten

Protection Level / *Schutzklasse*: IP 20

Operating Temperature/ *Betriebstemperatur*: -25°C ... +70°C

Storage Temperature/ *Lagertemperatur*: -40°C ... +70°C

Wire Gauge / *Drahtquerschnitt* :

CORE 8 P

AWG 26 (0,12mm²) stranded wire / *Litzenleiter*

CORE 4 P

AWG 26 (0,12mm²) up to AWG 22 (0,32mm²) solid wire or stranded wire / *Massiv-
oder Litzenleiter*

CORE 8 P GIGABIT

AWG 26 (0,12mm²) up to AWG 22 (0,32mm²) solid wire or stranded wire / *Massiv-
oder Litzenleiter*

Wire Insulation / *Ader Isolation*:

CORE 8 P

Ø 0.98mm

CORE 4P

Ø 0.98mm – Ø 1.60mm

CORE 8 P GIGABIT

Ø 0.98mm – Ø 1.60mm

Cable Diameter / *Kabeldurchmesser*: Ø 6.30mm – Ø 6.70mm